

瞬

影

留芳

Eternity *in*
TRANSIENCE

聯辦節目 | ASSOCIATED PROJECT



KWAI FUNG
季 豐 軒

展覽概述

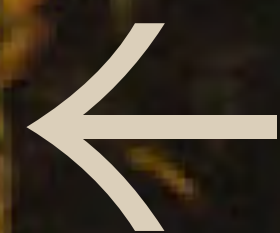
季豐軒畫廊欣然呈獻「瞬影留芳」群展，為法國五月藝術節聯辦節目之一。

展覽聚焦花卉靜物畫，以法籍華裔現代藝術家常玉於三十年代一幅靜物傑作為核心，連接古今，上溯十七世紀佛蘭芒畫派藝術家華特·美頓斯 (Wouter Mertens)，並與現當代藝術家對照。

「瞬影留芳」盡現靜物畫題材的深廣，凝結不同時代風格，反映藝術思想變遷。從對有形世界的直接描繪，如今蘊含無形之境——深邃情感、跨文化碰撞和無盡創作可能，靜物畫永遠不斷啟發探索和創新的精神。

十七世紀

華特·美頓斯 (活躍於 1640-1660)



→ 常玉 (1895 -1966)

→ 伯納德·卡特林 (1919 - 2004)

→ 彭貢潘 (b. 1938)

→ 米歇爾·亨利 (1928 - 2016)

現代藝術

齊亞德·達盧勒 (b. 1953)



丹尼·拿傑 (b. 1958)



諏訪敦 (b. 1967)



小林孝亘 (b. 1960)



思凱·格拉布什 (b. 1970)



崔秀汀 (b. 1977)



當代藝術

十七世紀：傳神描繪

在十七世紀，荷蘭共和國繁榮昌盛，被譽為歐洲的「黃金時代」。

受國際貿易帶來的財富推動，藝術家開始描繪各種多樣的物質財富。正是在這段時期，靜物畫作為一個獨立門類嶄露頭角，捕捉到社會對物質文化之美的迷戀。



《甜點》，1640 年作，揚·達維茲·德·赫姆，油彩布本

這個時代也標誌著「華麗靜物畫」的興起，精心描繪各類珍寶，如銀器、瓷器和栩栩如生的異國水果。

相反，「虛空」靜物畫描繪了枯萎花朵、頭骨和沙漏等象徵，反映了生命的無常與短暫。



《虛空：束花與頭骨》，1640 年作，阿德里安·范·烏特勒支，油彩布本

花環畫

花環畫是十七世紀老揚·勃魯蓋爾 (Jan Brueghel the Elder) 所創造的，後來著名的佛蘭芒靜物畫家們紛紛仿效。這些靜物畫作品展示了一個環繞著宗教圖像的花卉或水果花環。



約瑟夫·范·松，《果環內的聖母與聖子》，1643 至 1667 年間作，油彩布本

WOUTER MERTENS

華特·美頓斯

(活躍於1640至1660年)

華特·美頓斯生動逼真地描繪水果，充分展示了當時對卓越技藝的需求。

他描繪的物品融合了觀察、記憶和想像，通過誘人的圖像和精細入微的細節吸引觀者的目光，營造出一種令人驚嘆的幻覺，真實如幻象。

畫中的一些水果已被打開，展示出有污點的表面和不規則的質地，亦可能暗示了無常的概念。



華特·美頓斯是佛蘭芒地區的靜物畫家，於安特衛普享有盛譽，以其水果靜物畫和「華麗靜物畫」(pronkstillevens) 而聞名。據載，他於1641至42年間任職於安特衛普聖路加行會。

其作品受荷蘭靜物畫家揚·戴維茲·德·黑姆 (Jan Davidszoon de Heem) 影響，後者自1630年代中期始活躍於安特衛普。儘管僅有少數作品可歸屬於華特·美頓斯，且部分作品署名而無日期，他仍被譽為是擅於華麗靜物畫的畫家。



華特·美頓斯

《盛放花卉與小天使和仙女》

1661, 油彩布本, 150 x 115cm



桃子

象徵救贖、真理和豐饒。

葡萄

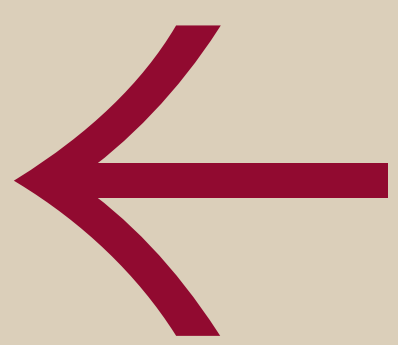
象徵著豐饒和救贖，
與基督寶血關聯。

玉米

復活和永生的象徵。

檸檬

在基督教傳統中與忠誠相關。
作為一種進口水果，代表財富和奢華。



BACK

現代藝術：探索表達

「由自然而來的繪畫並非單純複製，
而是展現自己的感受。」

— 保羅·塞尚

隨著十九世紀現代藝術的興起，對自然的觀察和對技巧、色彩、形式和表現的探索成為藝術運動核心。

靜物畫作為一種媒介，藝術家以此呈現新技法，詮釋新觀念。

SANYU 常玉

「我的生命中一無所有,我只是一個畫家,
對於我的作品,我認為毋須賦予
任何解釋,當觀賞我的作品時,
應清楚了解我所要表達的……
只是一個簡單的概念」



《水果蜜餞、花籃、杯子和碟子》為常玉三十年代初嘗以油彩作媒介的早期靜物傑作，此階段作品也被稱為「粉色時期」。在1930至32年間，他已發展出融合中西的繪畫語言。得益於中國書法及以毛筆作素描的訓練，他對線條熟稔而敏銳，或虛或實、似有還無的書法線條勾勒物件輪廓，於律動裡自在抒情。

他此時期大部份的油畫多以黑色及白色、粉色等淺色塊構成主調，畫面常保有大片的「留白」，簡約空靈。常玉正巧妙結合這中國傳統美學概念與西方在二十世紀現代繪畫發展出的嶄新空間觀。塞尚以來，畫家不再追求統一的單點透視法則，常扭曲或壓平空間。



常玉於此畫中把由不同視點產生的小桌、花籃與杯碟並置，上方一抹黑色色塊分割空間，不強調物件的光影明暗，只透過色彩的微妙變化以暗示其體積感，而刮擦出的肌理又增添了畫面的縱深厚度，帶來豐富的視覺經驗。



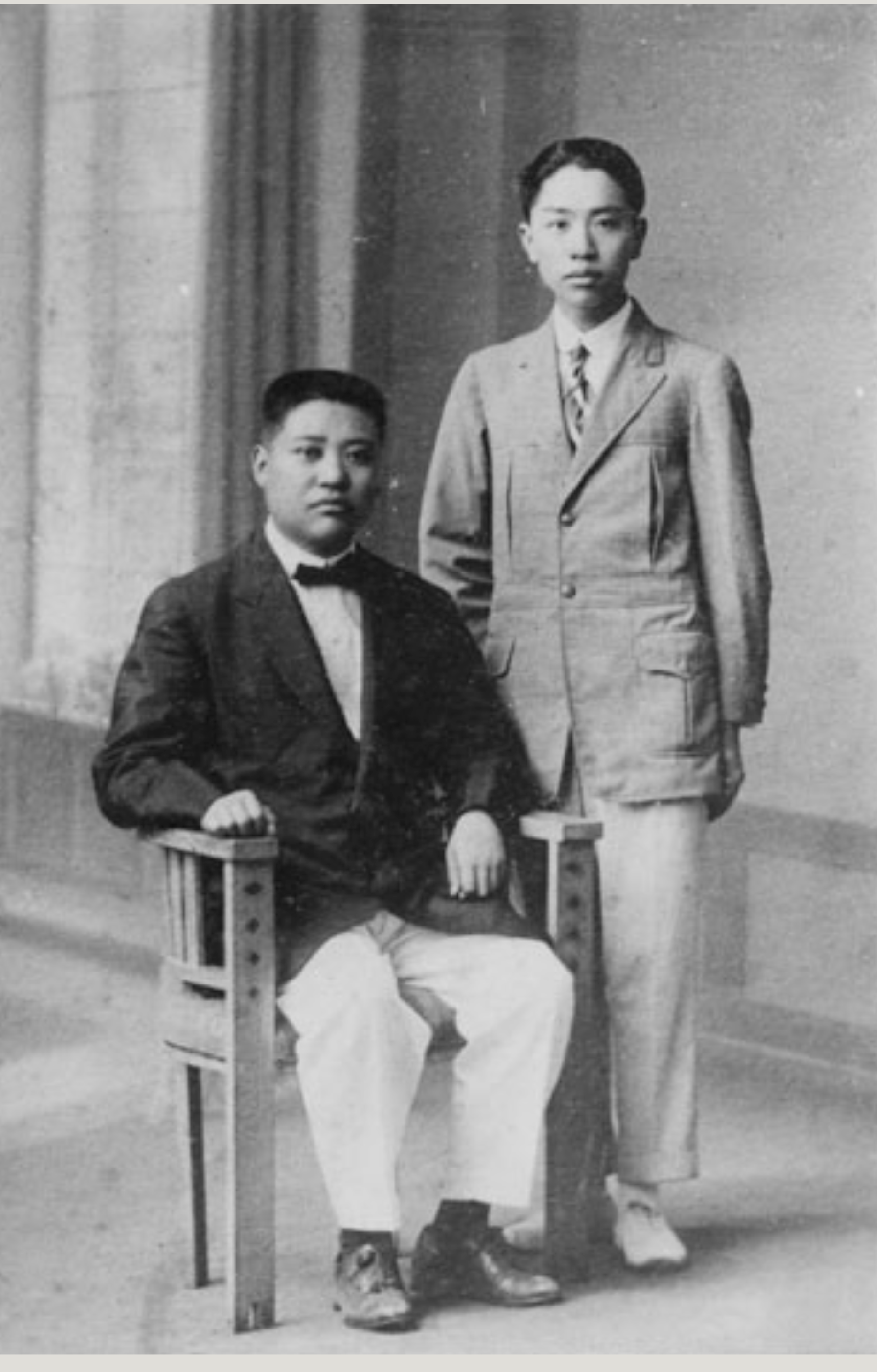
常玉 | 《水果蜜餞、花籃、杯子和碟子》
1931, 油彩布本, 61 x 91.2cm

粉紅色固然是浪漫，
但一大片介於「有色」
與「無色」的空間，
才是畫家安排讓我們的想像力
去自由奔馳的園地……

— 陳炎鋒, 1993年

Sanyu 常玉

(1895 -1966)



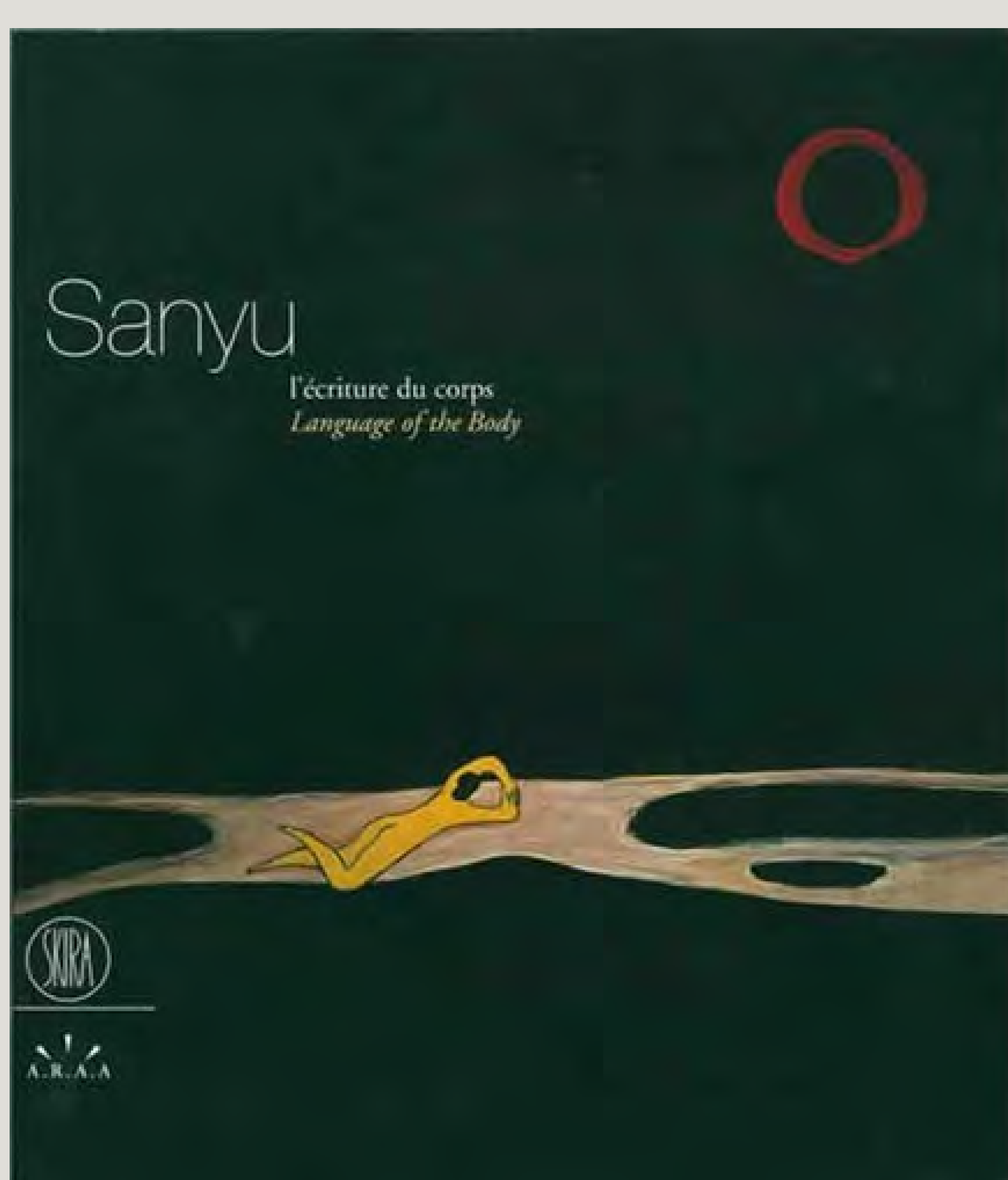
1895年出生於四川南充一個富裕家庭，自幼隨父習畫，並師從「晚清第一詩人」趙熙習書法，打下了深厚的中國傳統藝術基礎。後考入上海美專。

二十年代初，他前往法國勤工儉學，與徐悲鴻、林風眠、潘玉良等人同為中國最早期的留法學生之一。

在巴黎定居後，常玉在大茅舍藝術學院 (Academie de la Grande Chaumiere) 習畫，又或在蒙帕納斯 (Montparnasse) 的咖啡館流連，主要是以毛筆作人體素描。



到1929年，常玉結識了當時巴黎最重要的收藏家皮埃爾·亨利·侯謝，並開始創作油畫，作品也開始受到法國藝術界的關注和收藏。



Sanyu - l'écriture du corps (Language of the Body)

其後他繼續在巴黎深造藝術，直到1966年因瓦斯中毒於巴黎沙坑街28號工作室逝世。

2004年，巴黎的吉美國立亞洲藝術博物館為他舉辦全面回顧展，獲廣泛認可。

常玉一生創作了超過 320 幅畫作與 2000 張素描。

BERNARD CATHELIN

伯納德·卡特林

「為了獲得美麗的紅色，
我層層疊加，
又刮去以顯露底下的紅色，
等待它乾燥，然後再使用另一種紅色。
我須在豐富而濃厚的質地上創作。」



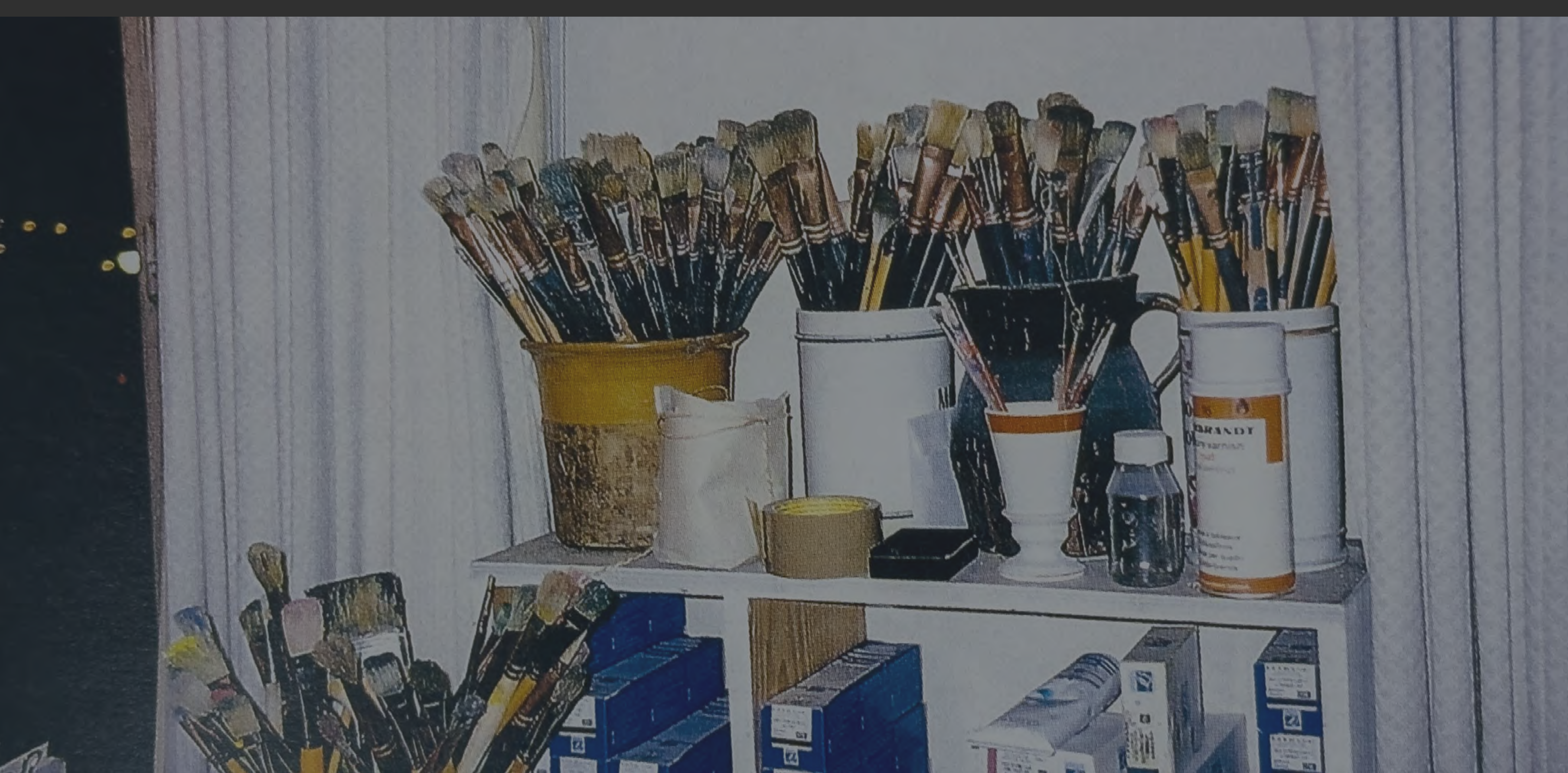
受野獸派的鮮明色彩和納比派（Les Nabis）的夢幻色調所啟發，卡特林巧妙地運用厚重的筆觸和調色刀，捕捉一束花的精神本質，花束成為斑駁筆觸和印記的樂章。

卡特林拒絕傳統透視，為其繪畫主題注入縱深。



花瓶呈現為素樸的塊面，沒有陰影賦予它形狀，桌子則為一個色彩充盈的矩形，一個隨機空間。

卡特林後期作品丟棄和消除那些仍依附於現實的多餘物，把主題消解，讓畫布獨立成為唯一重要的物件。





卡特林 | 《希爾維亞的印度玫瑰》
1996, 油彩布本, 150 x 90cm

卡特林的風格追求簡約，
一種矛盾的簡約。

畫作的「主題物」越是「在背景之中」，
實際的圖像內容就越複雜。

— 帕斯卡·博納富

Bernard Cathelin 卡特林

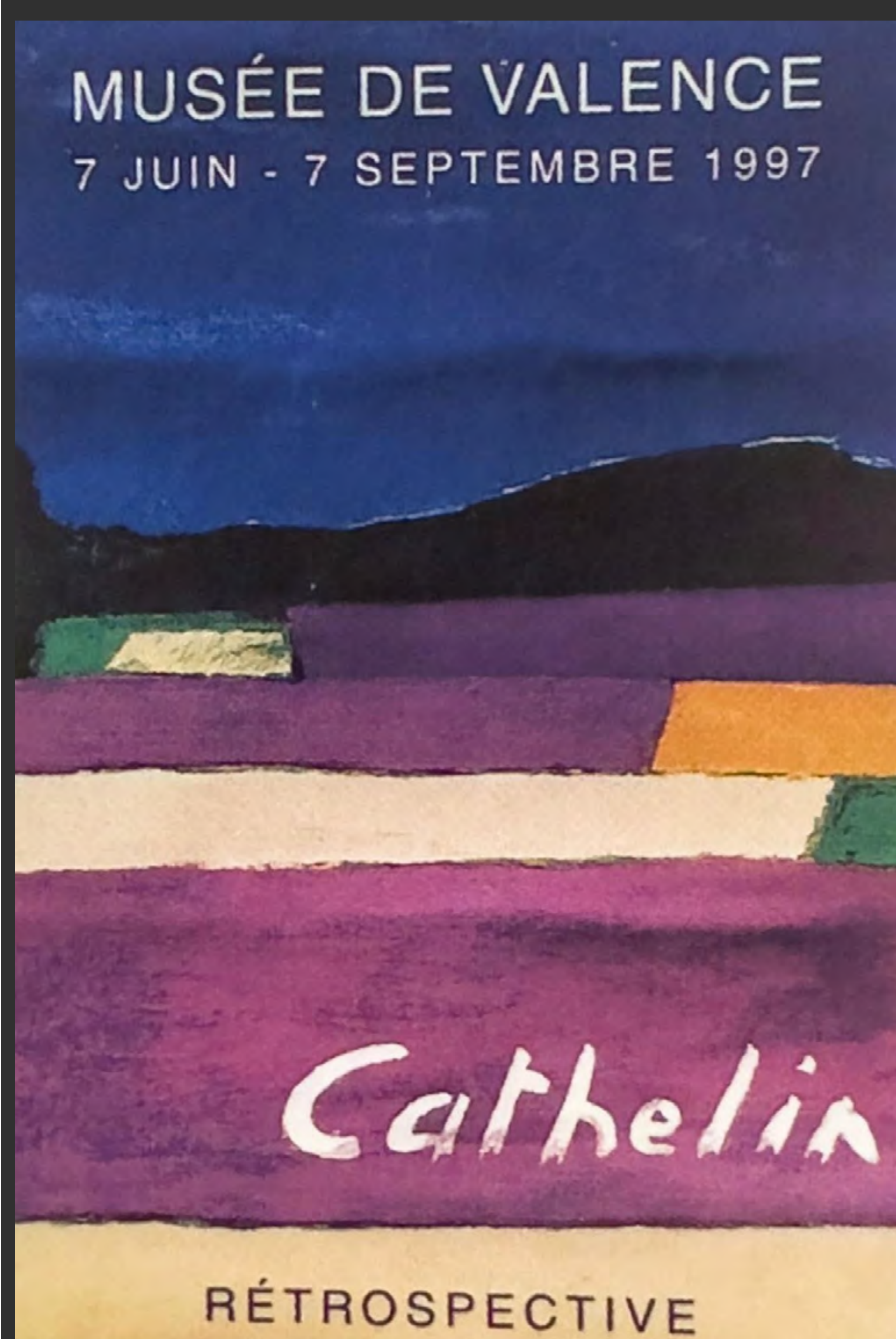
(1919 - 2004)

伯納德·卡特林，法國著名畫家，巴黎畫派成員。

他畢業於巴黎國立裝飾藝術學院，其色調深受他遊歷的國家所影響，包括法國德龍省、墨西哥、印度和日本。

1995年，法國總統弗朗索瓦·密特朗授予他榮譽軍團勳章，以表彰其傑出藝術成就。

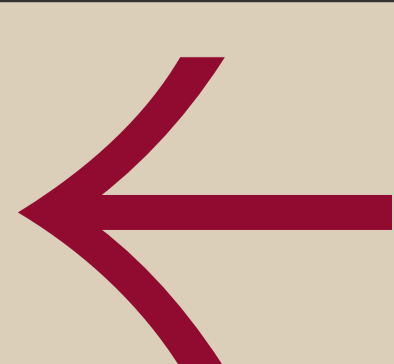
1997年，瓦朗斯博物館舉辦其回顧展，創下紀錄。2000年上海美術館也舉辦他的回顧展。卡特林於2004年4月17日離世。



1997年於瓦朗斯博物館舉辦的回顧展



2000年上海美術館舉辦的回顧展



BACK

PIERRE BONCOMPAIN

彭貢潘

「我用著虛假的對稱
和錯誤的透視，
全都一一經過仔細考慮和安排。」



彭貢潘作品以明亮的藍色桌布為底，上有紅鳥圖案，描繪簡約獨特的居室，呈現豐盛而和諧的生活，現實與夢境交錯。

他將物品有節奏地排列，平塗筆觸表達寧靜之美。色彩沉入，打破透視。他在一個看似不變的室內場景中表現出時間的流逝，超越單純的美學，喚起了法國南部普羅旺斯的閒適氛圍。



彭貢潘

《繡鳥的枱布》

2007, 油彩布本, 100 x 81cm



但在他眼中,真正重要的是將這些仍可清晰識別的主題,轉化為靈活的表達,即幾何、情感和秩序帶來的感官愉悅。

Pierre Boncompain

彭貢潘

(b. 1938)

彭貢潘於1938年出生在瓦朗斯（Valence），這座城市被稱為普羅旺斯的門戶，他被公認為現代法國大師和色彩傳統的繼承者。

在過去的五十年裡，彭貢潘在亞洲、歐洲、美國和法國展出作品。



於法國蒙特利馬爾聖馬丁當代藝術博物館展覽

他於法國國立裝飾藝術學院以優異成績畢業，隨後在法國美術學院繼續深造。

如今，他與妻子、靈感繆斯柯萊特一起，往返於巴黎和普羅旺斯



2002 年於上海美術館展出

重要收藏：

龐比度中心，法國巴黎

法國國家圖書館，法國巴黎

東京都庭園美術館，日本東京

上海美術館，中國上海

薩拉戈薩博物館，西班牙薩拉戈薩

拉倫辛厄爾博物館，荷蘭拉倫

安布羅西亞圖書館，意大利米蘭

強生基金會，美國新澤西



《不存在的鳥》被巴黎龐比度中心收藏。

MICHEL HENRY

米歇爾·亨利

「創作就是將你的印象轉化為符號和顏色，
把靈魂融入其中。」



米歇爾·亨利將威尼斯的廣闊風景與精緻的室內花卉並置對比。他以生動而細膩的印象派筆觸，透過寫實視角，呈現出場景的壯麗之處。

在其作品中，花朵超越存在的形相，融入於宇宙中。它們所體現的短暫無常之美，與十七世紀深邃的虛空派形成了迷人而微妙的對比。



米歇爾·亨利

《無題》

油彩布本, 26.7 x 34.8cm

米歇爾·亨利喜歡在作品的「前方」
放置紫色而像真的一把雛菊或罌粟花。
他用透明碗裡的朱紅色水果擴大了
「內外」之間的對話。

— 蓋伊·維格諾特

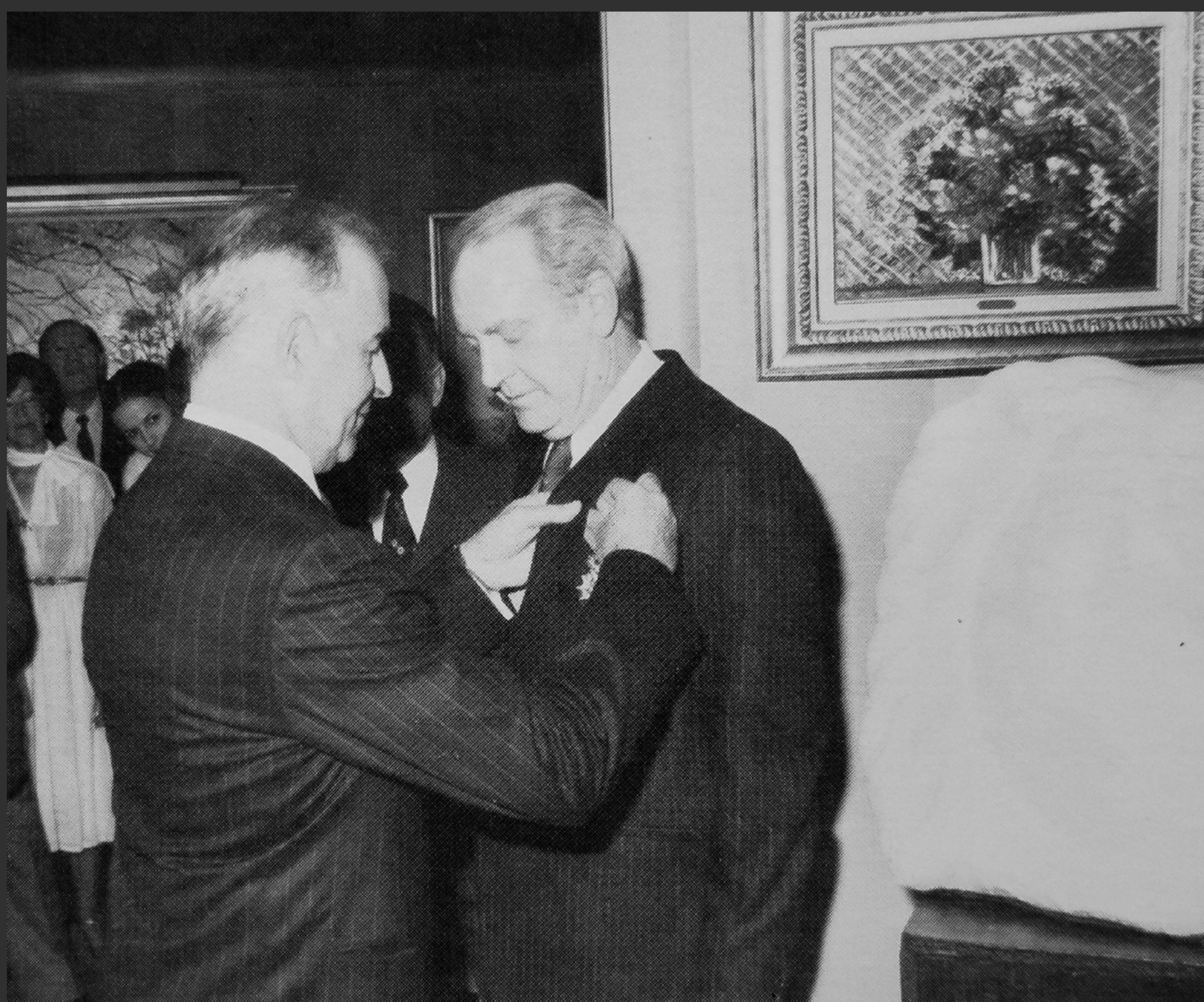
Michel Henry 米歇爾·亨利

(1928 - 2016)



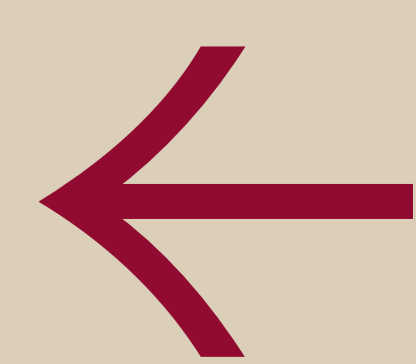
米歇爾·亨利1928年出生於朗格勒。他就讀於巴黎國立高等美術學院，後來又跟隨納邦、喬治、夏普蘭·米迪和勒格伊等人學習。

他的作品被法國政府、巴黎市、瓦朗斯博物館、波哥大博物館和阿朗松博物館等收藏。



他獲得了無數獎項（安特拉爾獎、國家美術協會青年畫家大獎賽、留尼旺島獎、法非合作獎等）和獎牌，其中包括法國城市銀牌巴黎。1981年，他被授予榮譽軍團騎士勳章。1983年，他成為秋季沙龍秘書長。

他於2016年逝世。



BACK

當代藝術：承載情思

當代藝術家以靜物畫凝聚情感和觀念，交融文化，也不斷挑戰其概念界限。他們致力藝術實驗，以不同媒材追求獨特感官效果，煥發新意，展現這題材的無窮潛力。

ZIAD DALLOUL

齊亞德·達盧勒

「一道陰影
劃過果肉
表相得以投影於
同一模印
猶如短暫流轉的形式」



法籍敘利亞畫家齊亞德·達盧勒的靜物畫是對存在本質的沉思。畫作打通內外之隔，營造平行世界。

他拒絕使用法語「nature morte」（直譯為「死去的自然」），而選擇源自阿拉伯語的表達「沉默的自然」（法語「nature silencieuse」）

日常物品如床、桌椅和窗簾超越了實用性，成為生死、知識、共融與神秘通道的象徵。



齊亞德·達盧勒

《盛夏頌》

2023, 油彩布本, 195 x 260cm

齊亞德·達盧勒

以繪畫實現夢想.....

讓你無須選擇，

而把本應分離之物聚合：

大自然與房屋，內與外，

封閉的房間與開放的空間。

— 皮耶·華特

Ziad Dalloul 齊亞德·達盧勒

(b. 1953)



齊亞德·達盧勒1953年出生於敘利亞，自1984年起定居巴黎。

1972年就讀於大馬士革美術學院。

1980至1984年期間，他居於阿爾及利亞，負責為阿爾及利亞的美術學院開發課程。



《在林邊》，2007年作，油彩布本

達盧勒精通繪畫、蝕刻版畫和藝術家書籍，被認為是阿拉伯世界最傑出的藝術家之一。



BACK

DENIS LAGET

丹尼·拿傑

「我所著意的是邊緣與例外。」



法國當代藝術家丹尼·拿傑對日常物的描繪呈現出獨有暴烈美。他營造粗放質感，充盈色彩別具混濁不純之美，

他深入挖掘虛空派傳統，凋零花束盡見感官的恣意與倦怠，提醒觀者世間物質易朽。



丹尼·拿傑

《無題》

2015, 油彩布本, 100 x 81cm

這題材展現了「靜物」的辯證法。
它們即將消失,腐敗,掉落,滾動.....

在丹尼·拿傑的繪畫法中,

厚塗、厚度和油層

彷彿成為一種執念。

— 卡里姆·加達布

Denis Laget 丹尼·拿傑

(b. 1958)

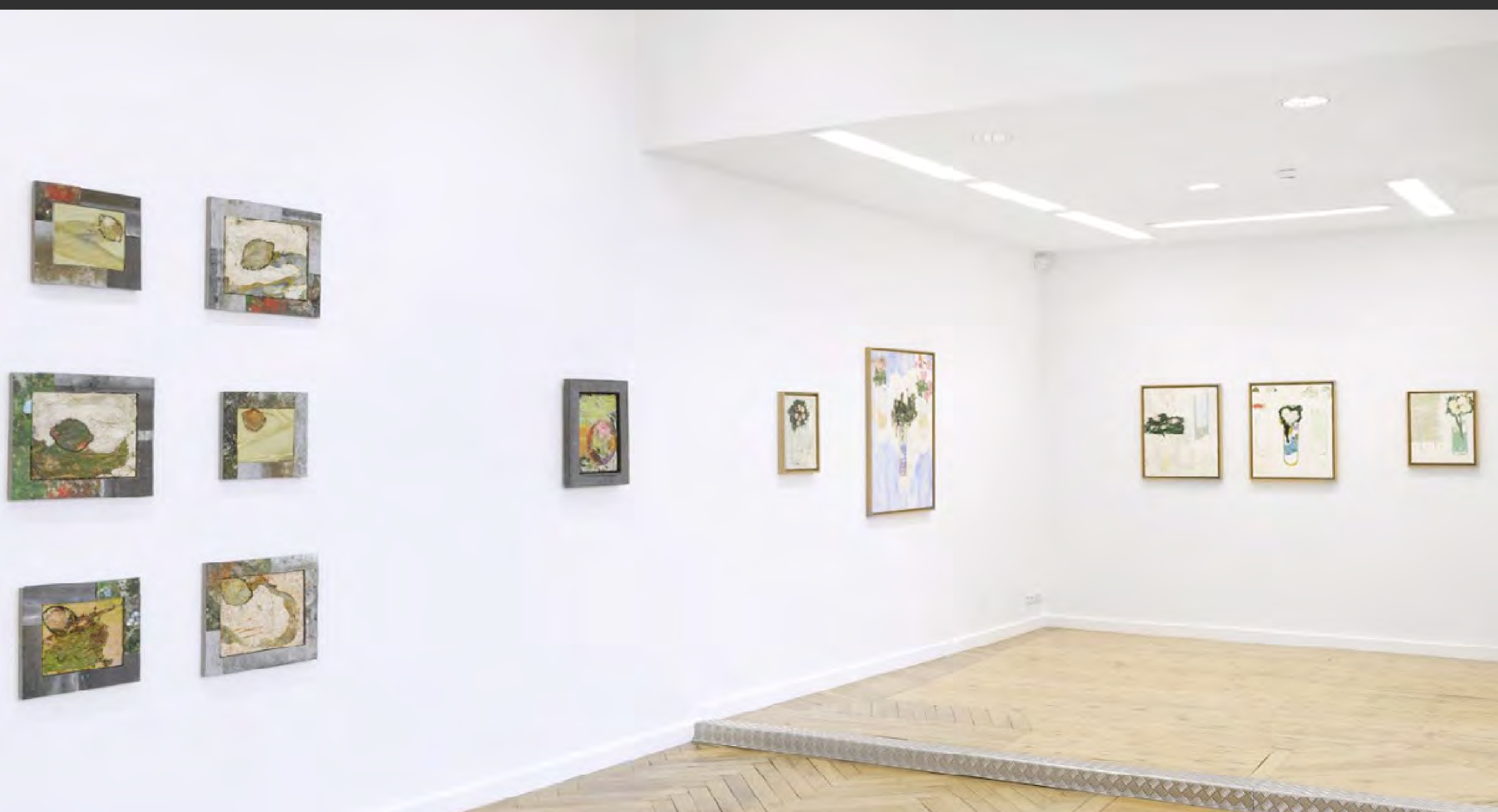
丹尼·拿傑1958年出生於法國東南部的瓦朗斯市，1976年他入讀法國聖埃蒂安的美術學院。



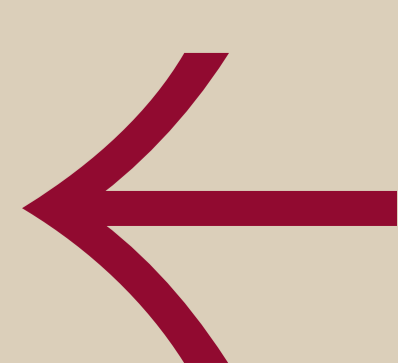
丹尼·拿傑的工作室 ©Photo Manolo Mylonas

1991年始，他任教聖埃蒂安的高等藝術與設計學院至今。2006年，他在埃羅省建造了一座房子，並於夏季駐留創作。

2019年至2020年，拿傑在法國舉行重要回顧展，該展於克萊蒙費朗的當代藝術區域基金、雷恩美術館和位於普羅旺斯的艾斯特林博物館巡迴展出。



2019年於克萊蒙費朗當代藝術區域基金的雷恩美術館展出



BACK

ATSUSHI SUWA

諏訪敦

「我試圖擴寬對視覺的認知。」



諏訪敦的超寫實繪畫足以迷惑感官，模糊現實與幻象間的界限。畫中的黑點或火焰忠實重現了他在閃輝暗點症狀下所體驗的視覺狀態，引領觀眾重新思考何為真實與感知，乃至觀看的本質。



譚訪敦

《無花果之二》

2018-2019, 油彩布本、木板, 33.3 x 45.5cm



諏訪敦

《混血之三》

2018-2019, 油彩、木板, 45.5 x 27.3cm

他的作品超越便利，
已觸及現實主義極限的界線。

諏訪敦的「靜物」作品
在生與死之間遊移，
猶如人們典型的沉睡場景。

— 北澤則明

Atsushi Suwa 諏訪敦

(b. 1967)

諏訪敦於1967年生於日本北海道。他在日本武藏野美術大學藝術創作碩士畢業。1994年，他被日本文化廳推薦到西班牙深造藝術兩年。

1995年，他在西班牙巴塞羅基金會主辦的第五屆國際繪畫大賽上奪得頭等獎，是首位獲得此項殊榮的亞洲藝術家。



展覽現場，「諏訪敦：眼窩的火事」，2022年，府中市美術館。

他現為武藏野美術大學油畫系教授。其作品於重要博物館和藝術機構廣泛展出及收藏，包括西班牙巴塞羅基金會、意大利Benetton收藏、日本廣島市現代美術館、橫濱美術館、佐藤美術館、諏訪市美術館等。

2022年，他於日本府中市美術館舉辦重要個展。



BACK

TAKANOBU KOBAYASHI

小林孝亘

「我的繪畫能喚起記憶印象中的某種情感，
我對此心滿意足。」



小林孝亘透過對日常物品的深度描繪，賦予
平凡事物冥想特質，

畫作常呈現出一種恬淡與靜謐感，借用靜物的
形態和微小細節，體現物品與個人情感及世界的
深刻連結。



小林孝亘

《白花》

1996, 油彩、棉布、木板, 180 x 140cm

無論他的主題如何改變，
他的創作方式始終如一，
靈感都來自於描繪看不見的事物
——生命中微弱閃爍的希望，
與死亡並存的一線間，
普遍存在的各個層面。

——工藤霞

Takanobu Kobayashi

小林孝亘

(b. 1960)

小林孝亘被視為日本當代最具影響力畫家之一。他於1960年出生於東京，並於1986年畢業於愛知縣立美術大學的油畫系。

在獲得獎學金後，他於1996年至1997年期間在曼谷居住。此後，他一直在曼谷和東京兩地工作。

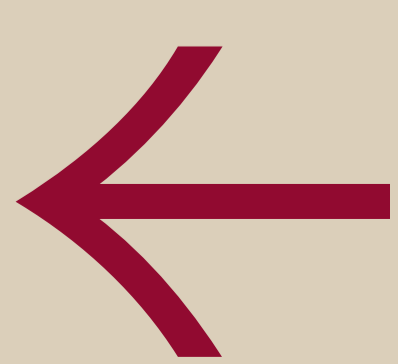


2004年春天，目黑美術館舉辦了小林孝亘的個展。2014年，他還在橫須賀美術館舉辦了個展。

他的作品被大阪國立美術館、東京國立現代美術館和東京當代美術館等機構收藏。



2000 年於曼谷



BACK

SKY GLABUSH

思凱·格拉布什

「繪畫的結構就嵌於材料之中」



加拿大中生代藝術家思凱·格拉布什常將沙子混入顏料以增添畫面質感，豐富的畫布表面成為顏料交織震盪的磁場。

他的作品巧妙地融合了幾何和動感，圖案和形相微妙地相互交錯。大膽而和諧的色調賦予其作品冥想特質。



思凱 · 格拉布什

《閃輝迸濺》

2023, 水彩水粉紙本, 61 x 46cm

長期以來,敘事被認為
對繪畫藝術並非必要,
但格拉布什似乎邀請我們
尋求具意義的敘事。

— 薩拉·米爾羅伊

Sky Glabush 思凱·格拉布什

(b. 1970)

格拉布什居住在倫敦和安大略省，是西安大略大學視覺藝術系副教授。

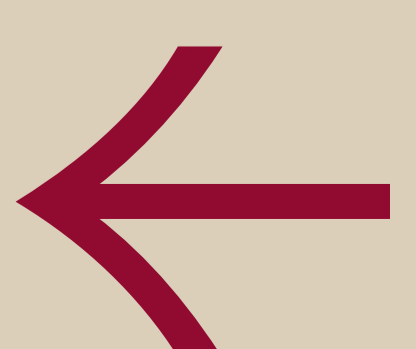
他在薩斯喀徹溫大學獲得學士學位，並在阿爾伯塔大學獲碩士學位。



位於安大略省倫敦的工作室

2020 年，他的作品在安大略省渥太華的加拿大國家美術館展出。

2024 年，思凱·格拉布什作品將展出於倫敦博物館（安大略省倫敦）組織的巡迴個展



BACK

CHOI SOO JUNG

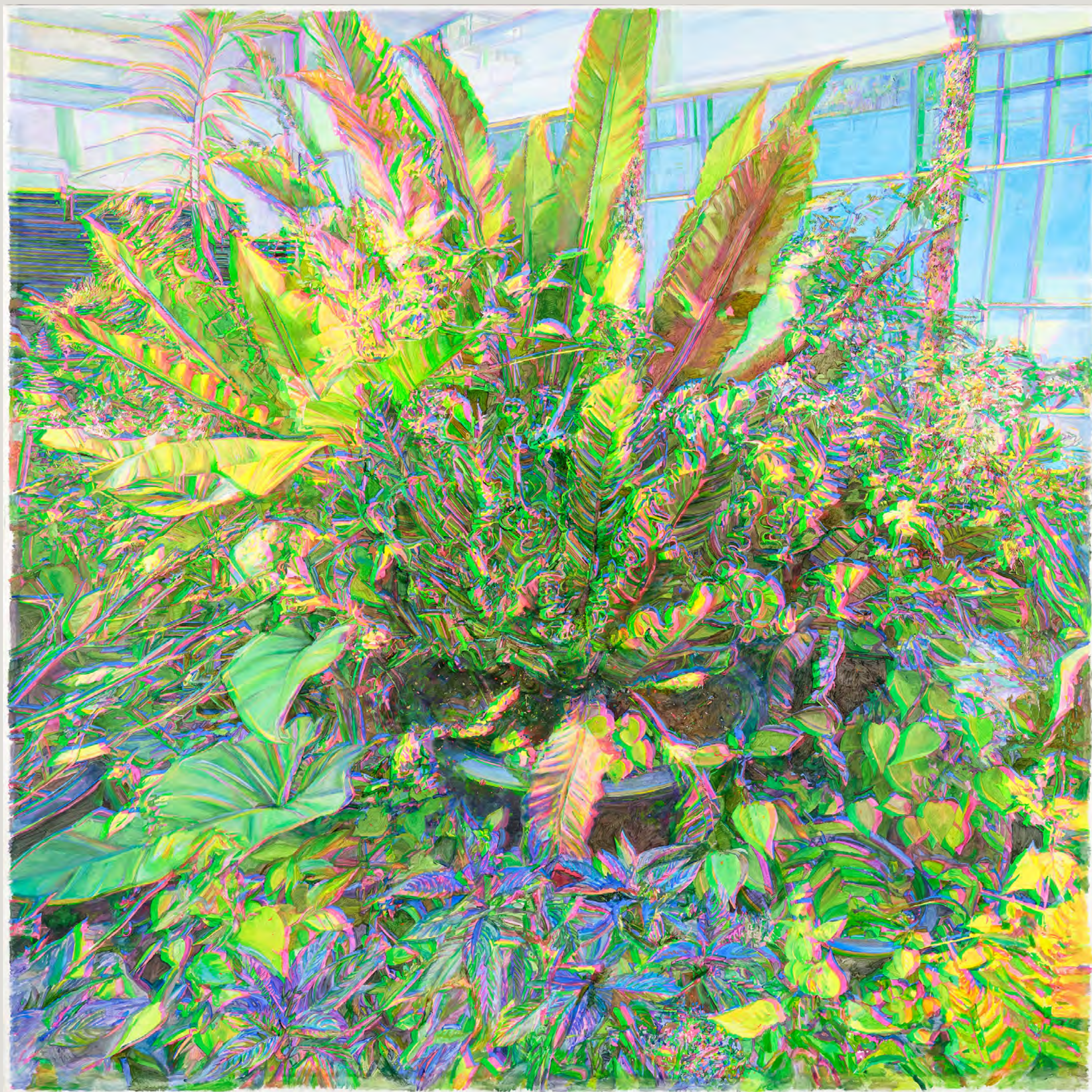
崔秀汀

「我將自己視為一位『圖像獵手』，
當我觀察各種圖像和事物時，
我會記錄、分析和想像相關的概念。」



韓國藝術家崔秀汀在畫布表面縫線，製造觸感，
並基於數碼色彩機制重構景物，塑造立體形態
與視覺幻象。

她的筆觸在畫布表面上營造一種體積感，並形
成秩序和節奏，暗示著畫布之外的光線。



崔秀汀

《眩光幻影》

2022, 油彩布本, 150 x 150cm

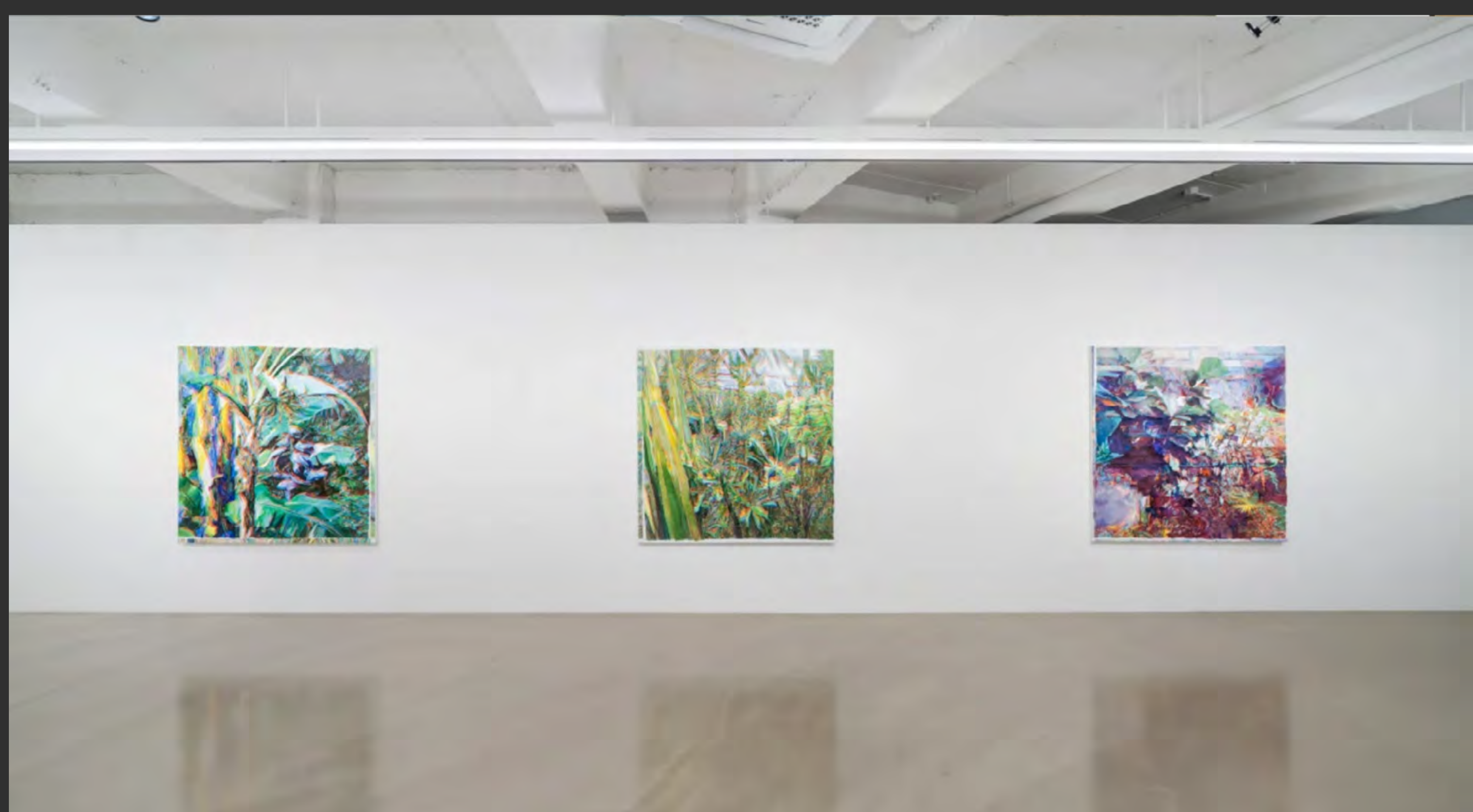
崔秀汀相信一個尺寸一致
的框架並覆蓋著縫紉線，
會提供一個穩定的結構，容納、
並融合能引發跳躍
與突破的各種偶發性。

— 李善英

Choi Soo Jung 崔秀汀

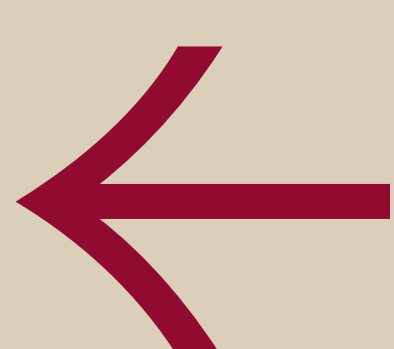
(b. 1977)

崔秀汀居於韓國首爾，具弘益大學學士學位、
首爾國立大學和格拉斯哥藝術學院碩士學位。



曾展出於韓國國立現代美術館、首爾美術館、
首爾大學美術館等美術館的群展。

她的作品被首爾大學藝術博物館、莫蘭藝術
博物館等重要機構收藏。



BACK

聯辦節目 | ASSOCIATED PROJECT

